

# 國民法官之照料

彰化地院 廖健男

# 一、他山之石 日本經驗

# 基礎數據

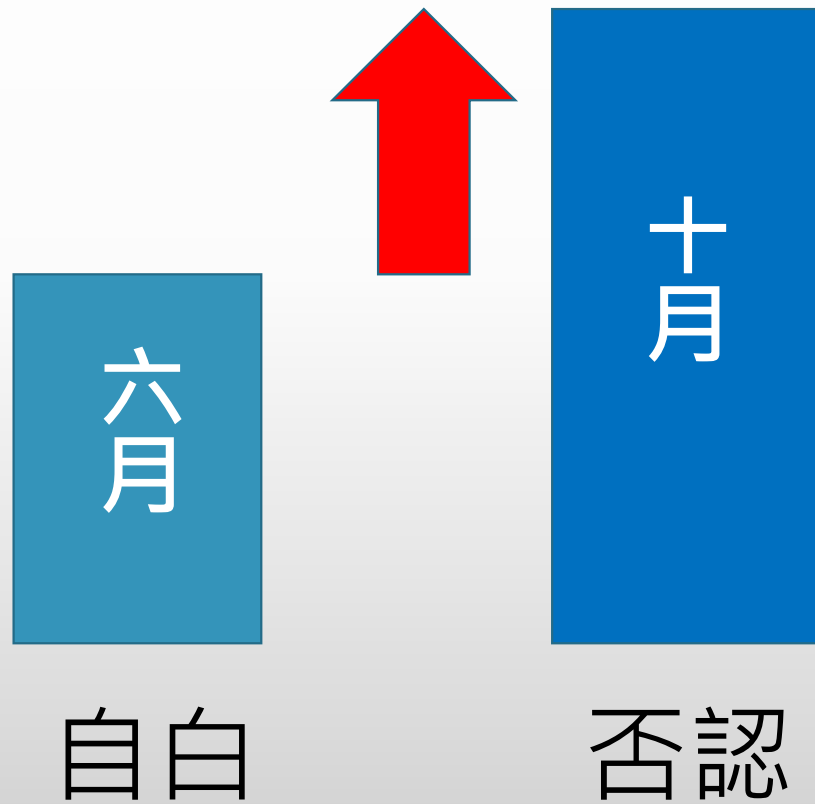


約337萬人

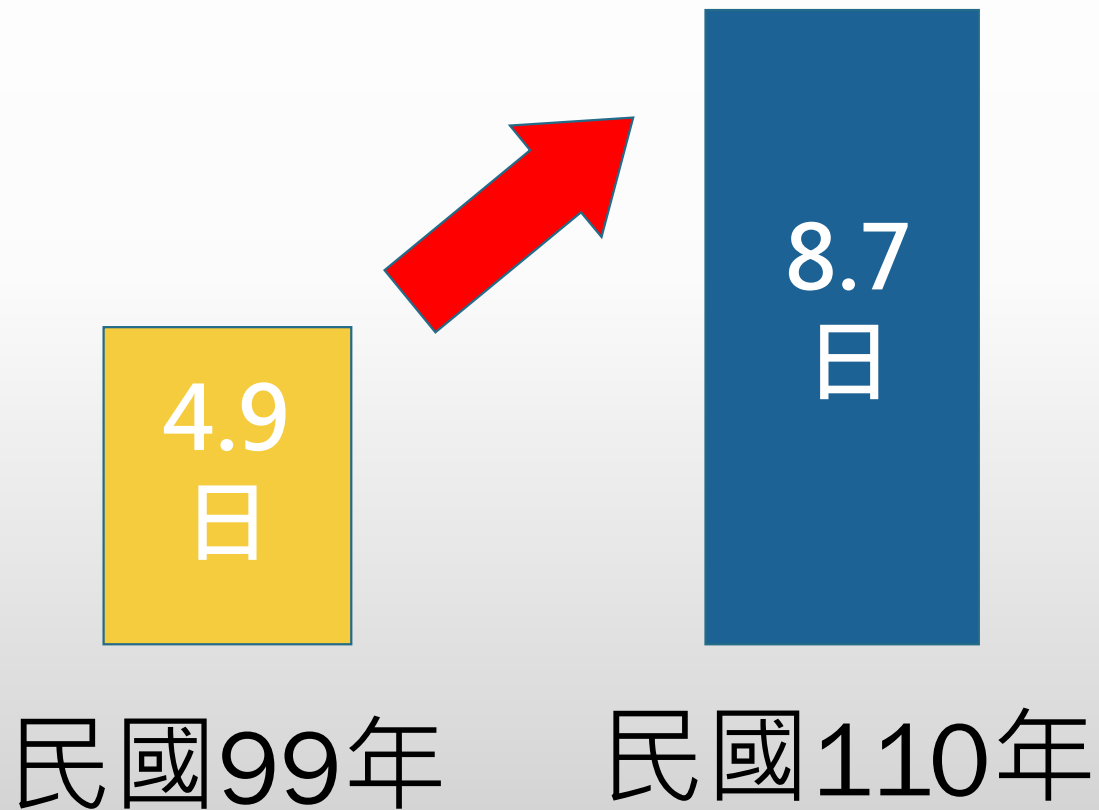


約10萬人

# 準備程序花多久時間

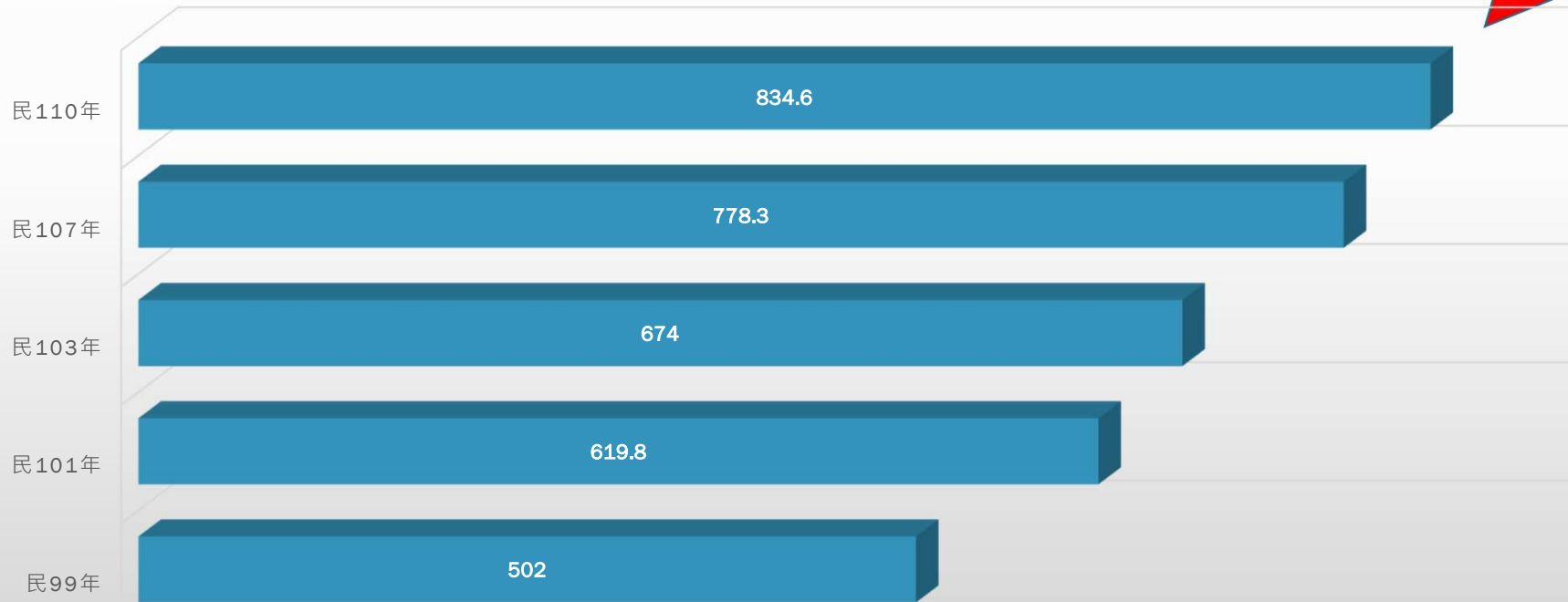


# 開庭要花多久時間



# 評議要花多久時間

834.6分鐘



# 判決情形



有罪13946人

無罪132人

移送少家15人



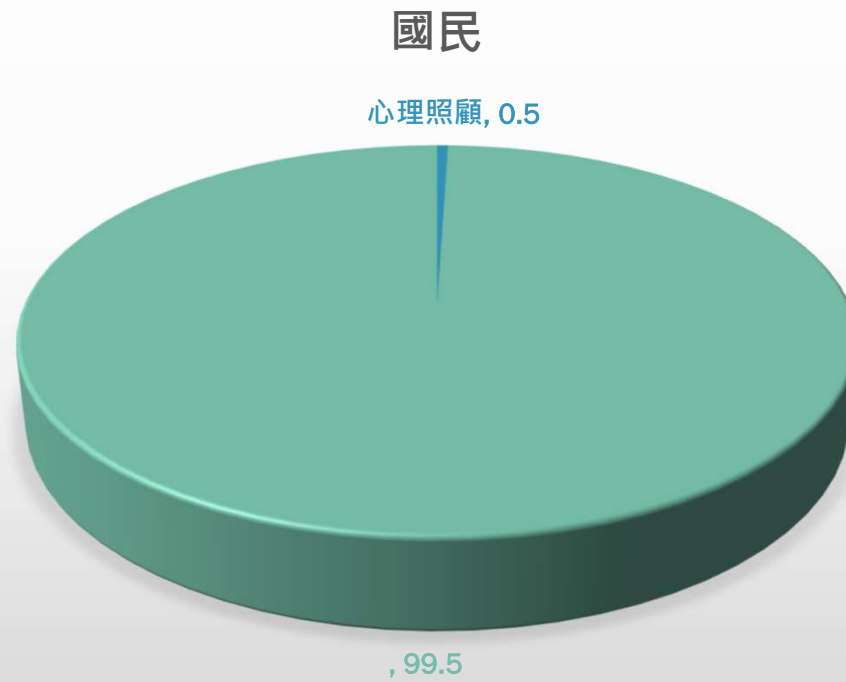
# 判決情形

有罪11013人

死刑43人

無期263人

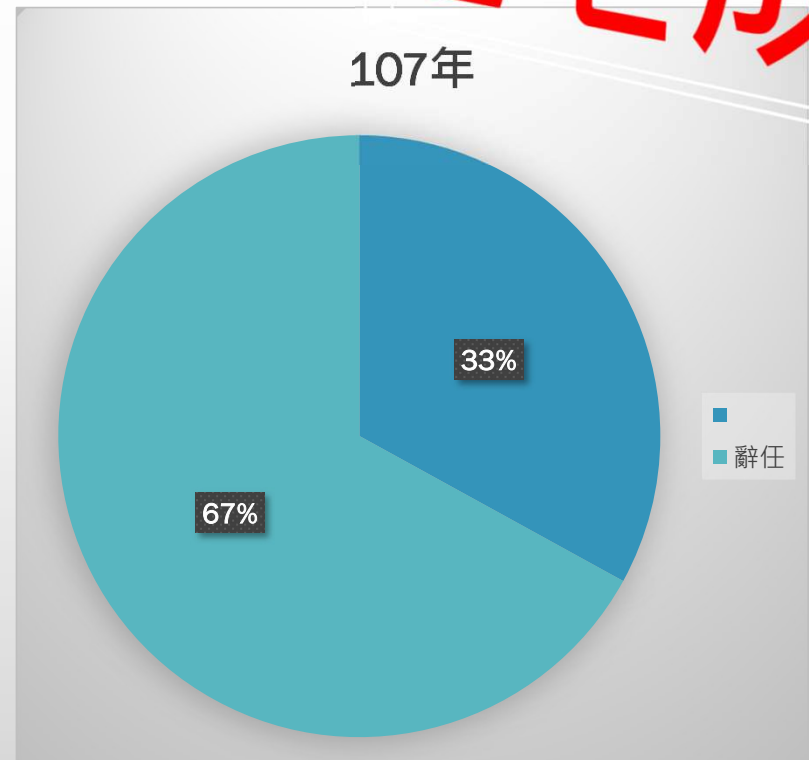
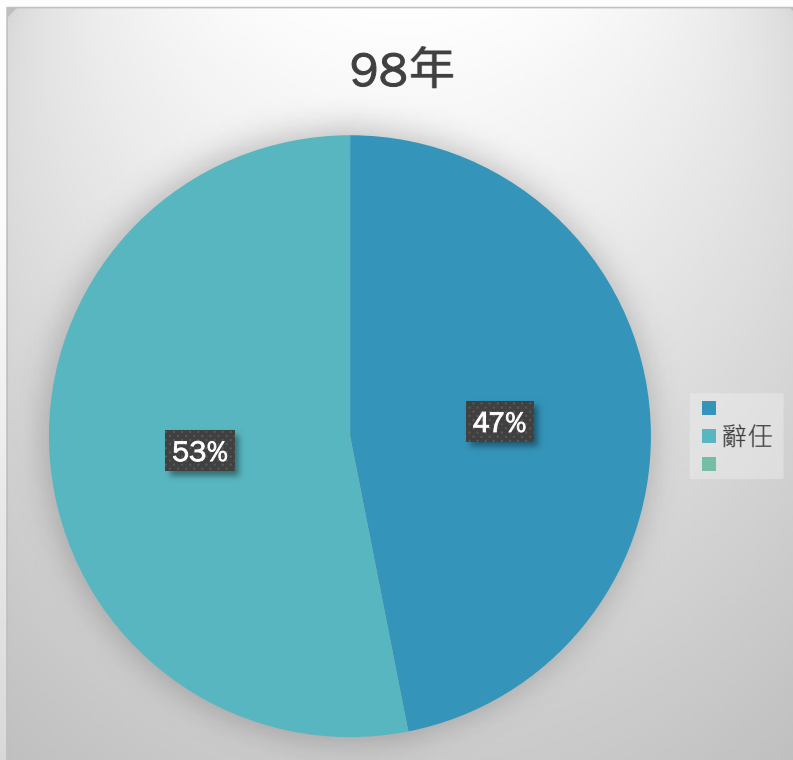
# 需要接受心裡照護



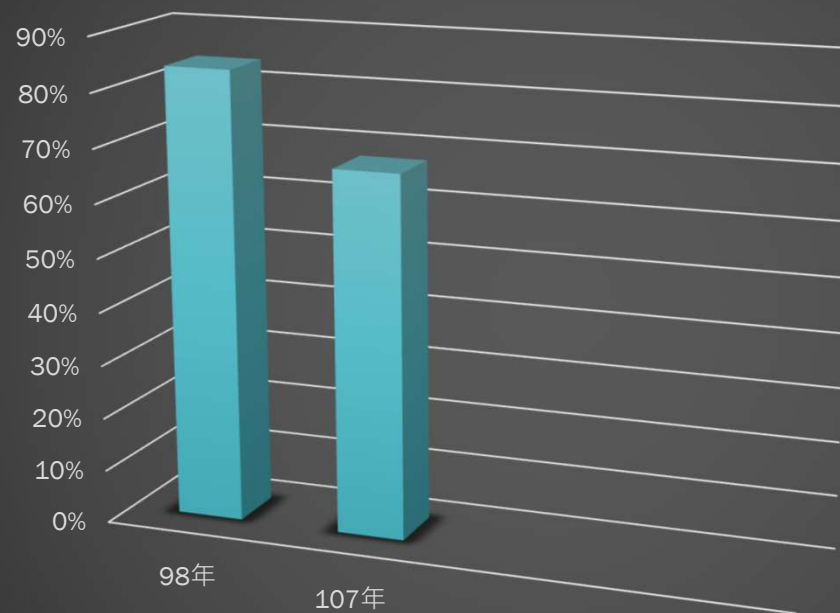
國民實際參與意願如何？

# 裁判員辭退率

近七成



# 裁判員出席率



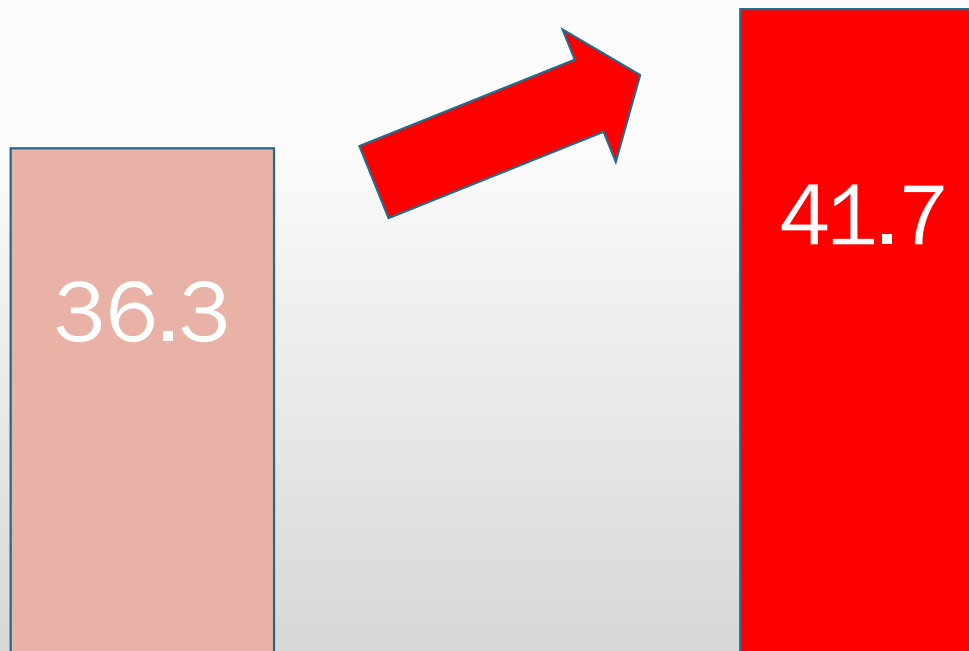
七成

■ 出席率

## 問卷調查，想參加或參加也好



# 即便有義務也不想參加



## 原因（最高裁委託NTT調査）

<b>1</b>	審理預定日數增加
<b>2</b>	雇用情勢變化
<b>3</b>	高齡化進展
<b>4</b>	對制度關心低下
<b>5</b>	名簿規模縮小



# 通知書之可變項問卷

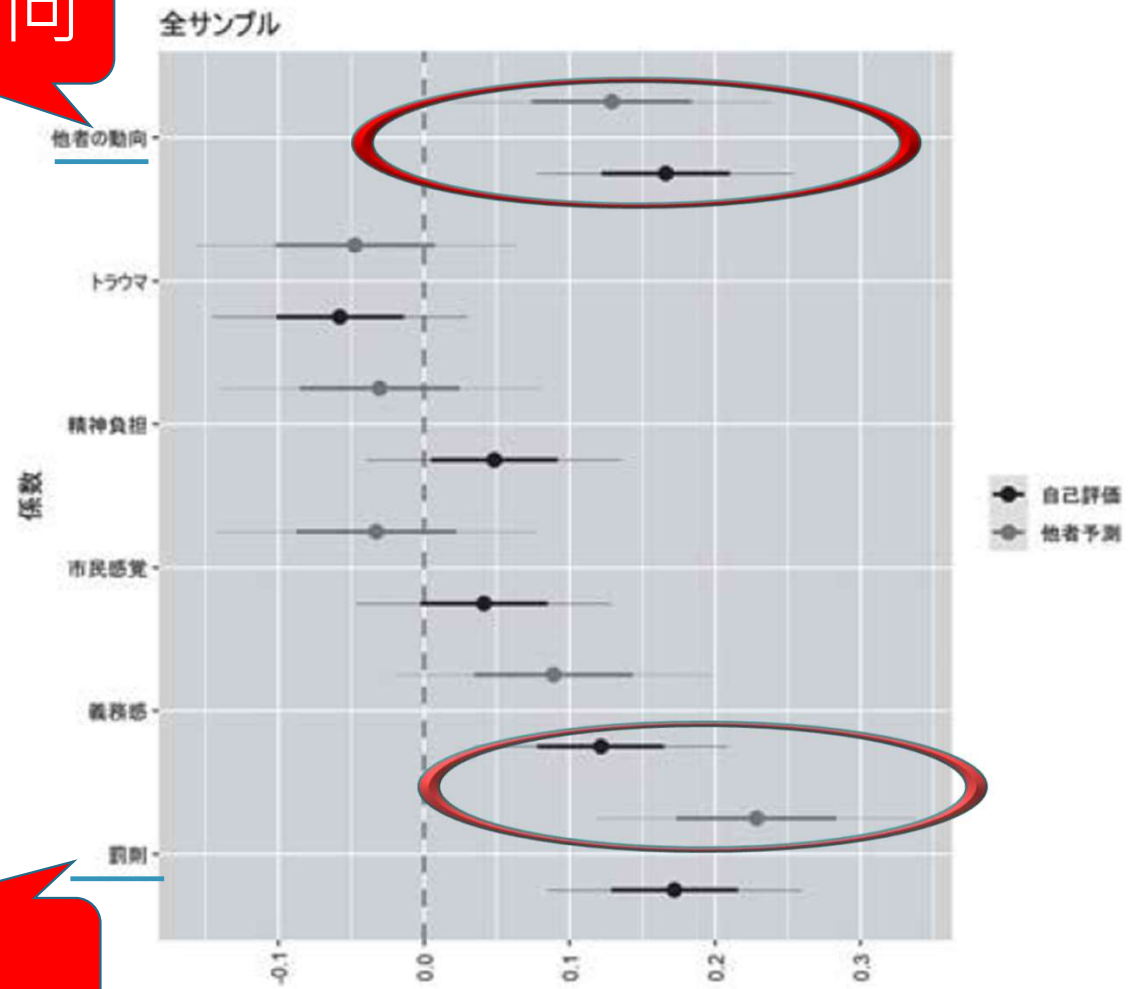
罰則條件	若無正當理由不到場，得處10萬元以下罰鍰
義務感條件	裁判員是作為主權者國民之重要義務
市民感覺條件	您的市民感覺可以反應在法院的判斷上，對社會非常重要
精神負擔條件	裁判員的判斷可以左右被告的人生，擔負社會之重要角色
創傷性條件	在裁判的過程中，會看到遺體照片等證據資料
他人動向條件	裁判員制度受到多方支持，去年本區域之參加率即達92%

兩項明顯的影響因子

他人動向

罰則

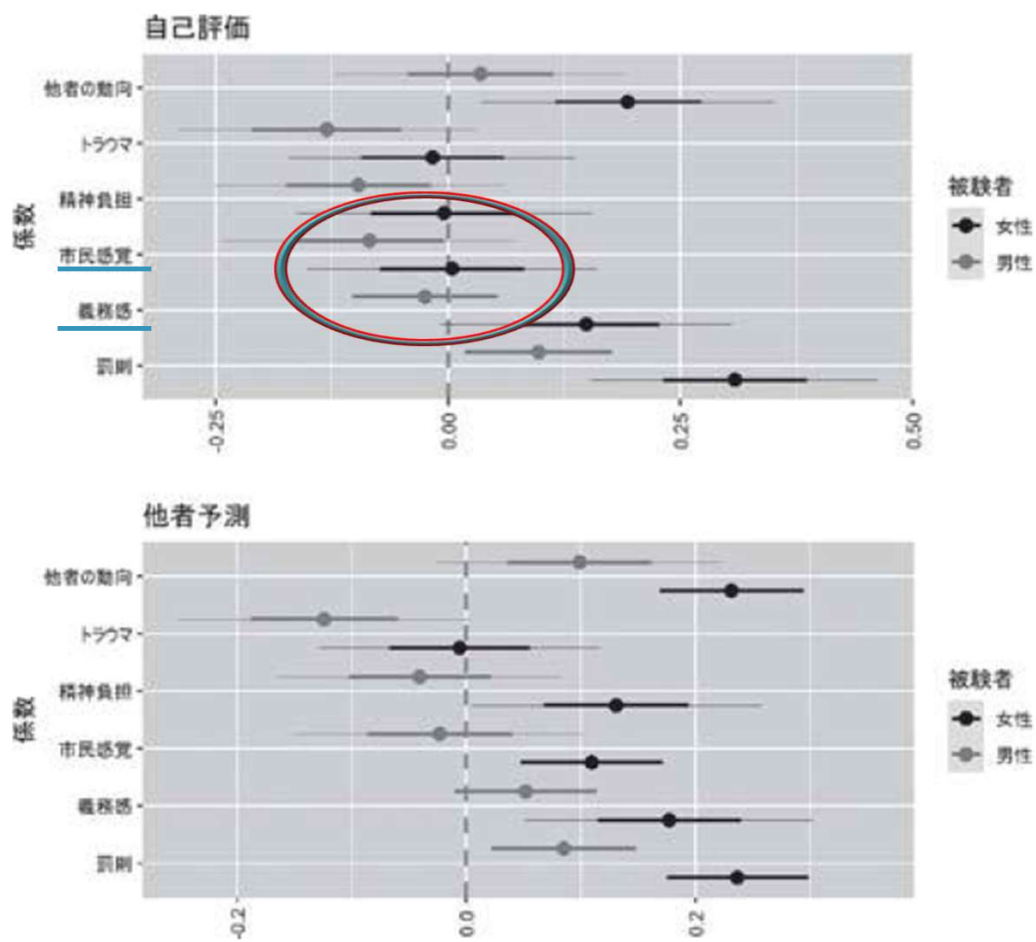
図1



# 通知書之可變項問卷

罰則條件	若無正當理由不到場，得處10萬元以下罰鍰
義務感條件	裁判員是作為主權者國民之重要義務
市民感覺條件	您的市民感覺可以反應在法院的判斷上，對社會非常重要
精神負擔條件	裁判員的判斷可以左右被告的人生，擔負社會之重要角色
創傷性條件	在裁判的過程中，會看到遺體照片等證據資料
他人動向條件	裁判員制度受到多方支持，去年本區域之參加率即達92%

図 2



我們認為市  
民法律情感  
可以滲入判  
決，或許沒  
想像中那麼  
有吸引力



# 女性比較會受影響

図2

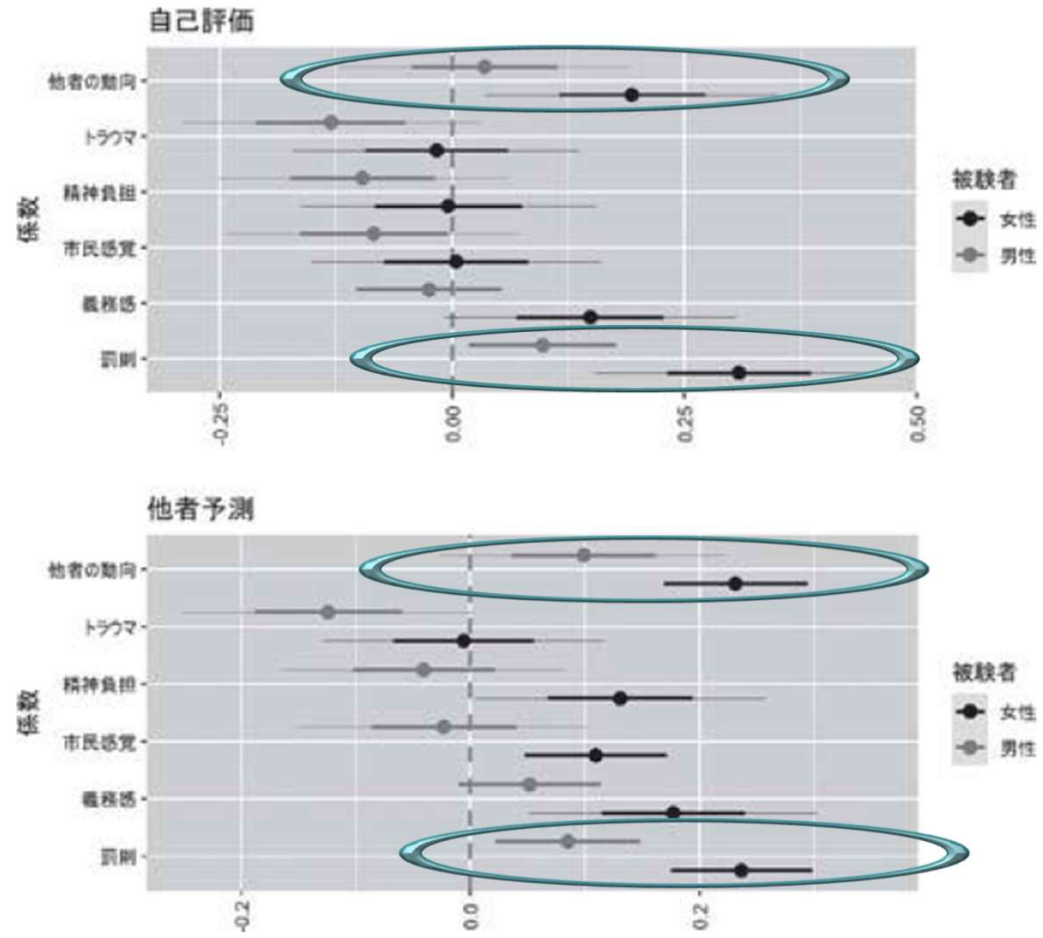
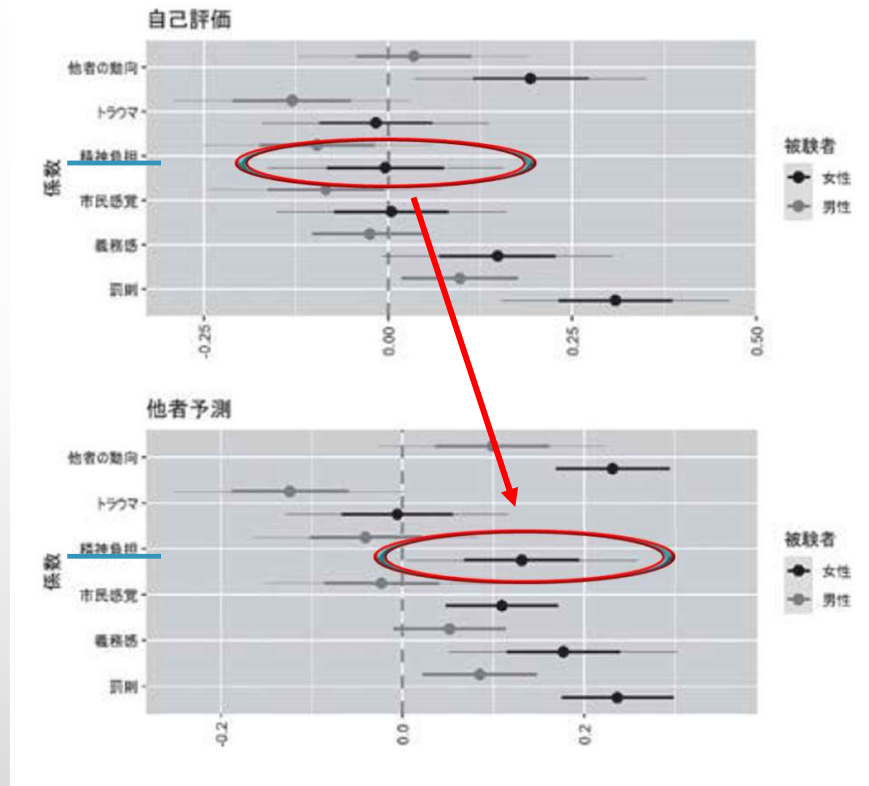


図 2



女性覺得，決定他人一生若是自己做不來，若是他人（包括男生）應該會增加動機



確實會施罰嗎？

用假資料讓女性跟隨？



增加出席之報酬

製造多人願參加之氛圍



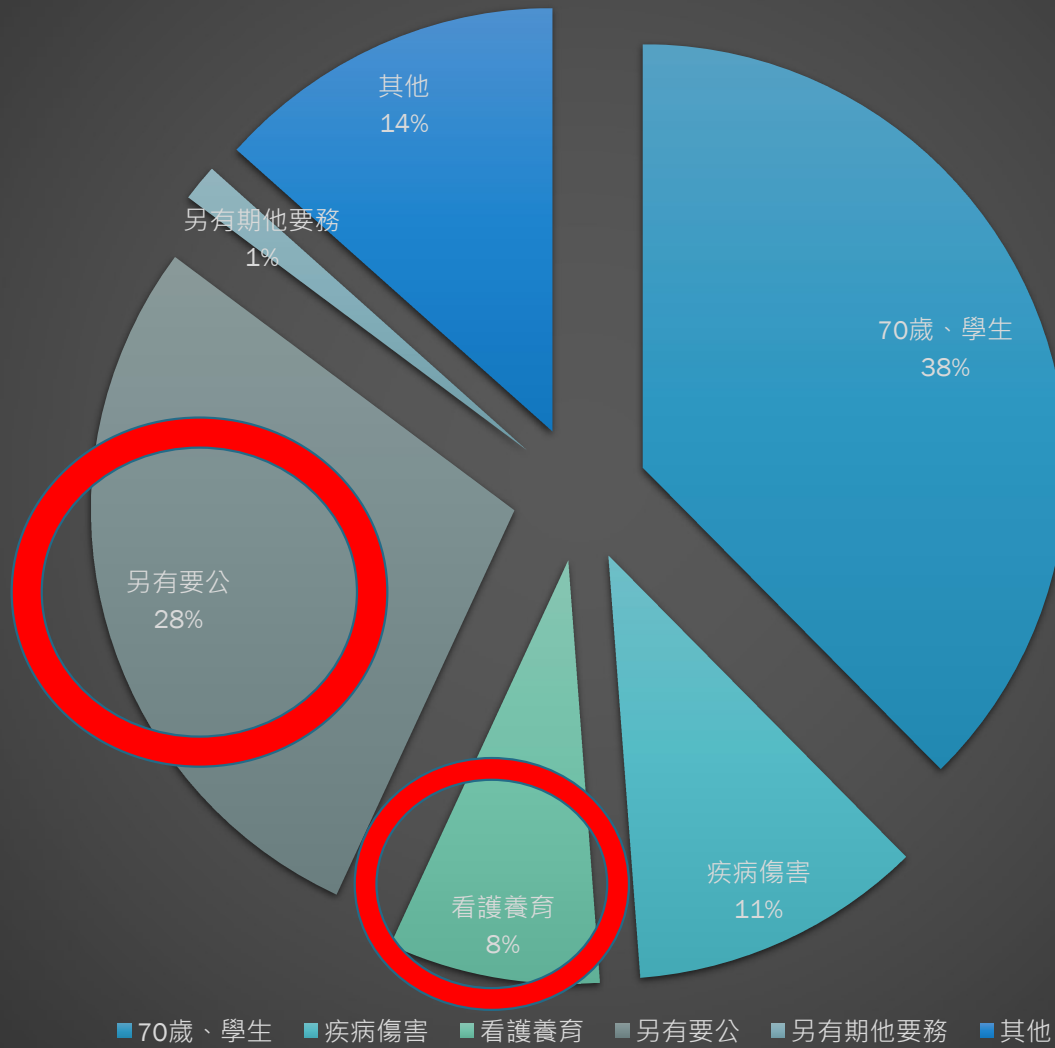
# 辭退事由統計

図表1 辭退が認められた裁判員候補者数及び辭退事由別の内訳

	2010年		2019年	
	人数(人)	辭退理由別割合(%)	人数(人)	辭退理由別割合(%)
判決人員	1,506	—	1,001	—
選定された裁判員候補者数	126,455	—	118,754	—
辭退が認められた裁判員候補者数	66,977	100.0	79,236	100.0
辭退事由				
70歳以上、学生等	22,690	33.9	29,811	37.6
疾病傷害	10,022	15.0	8,900	11.2
介護養育	6,938	10.4	6,442	8.1
事業における重要用務	15,758	23.5	22,401	28.3
社会生活上の重要用務	1,288	1.9	1,079	1.4
その他	10,281	15.4	10,603	13.4

注：2009年は判決人員が142人と少ないことから、2010年と最新データを比較している。  
出所：最高裁判所事務総局「裁判員裁判の実施状況等に関する資料」

# 辭退事由

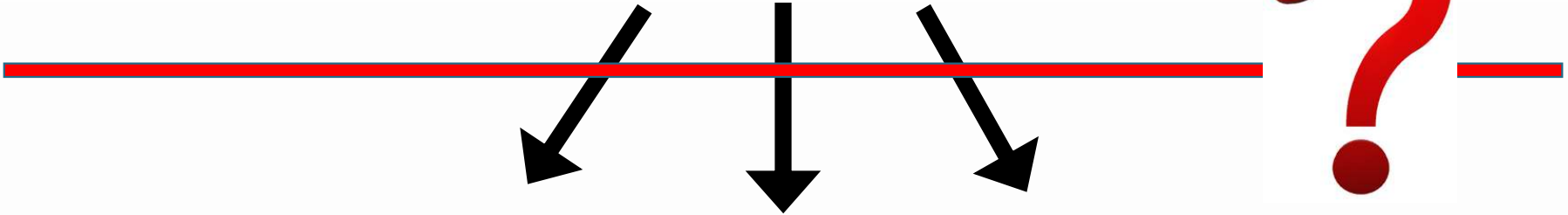


## 另一事實

累積超過**10萬**名裁判員經驗者  
其滿意度是超過**97%**的



那有近**10萬**裁判員經驗者經驗  
良好**為何未參與者參與意願那  
麼低？**



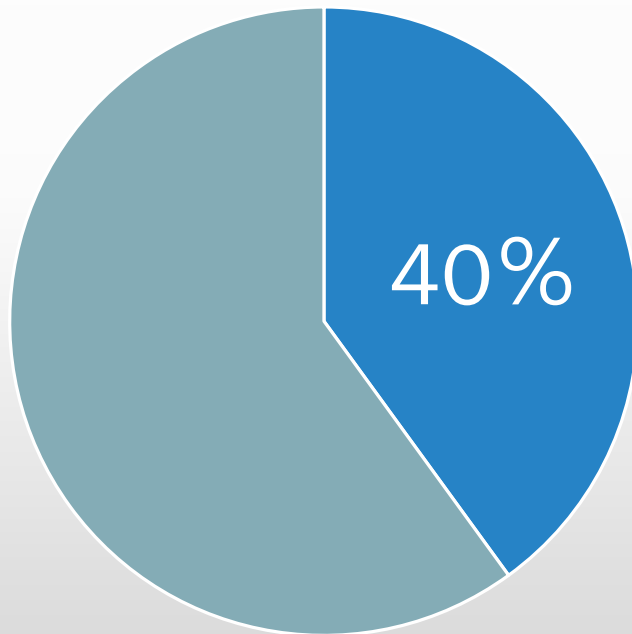
不能講自己是候補裁判員

擔任後也有守密義務



SECRET

若被選為裁判員能提高您參與意願最需要  
給您的情報是什麼



曾經實際參與者的具體經驗談



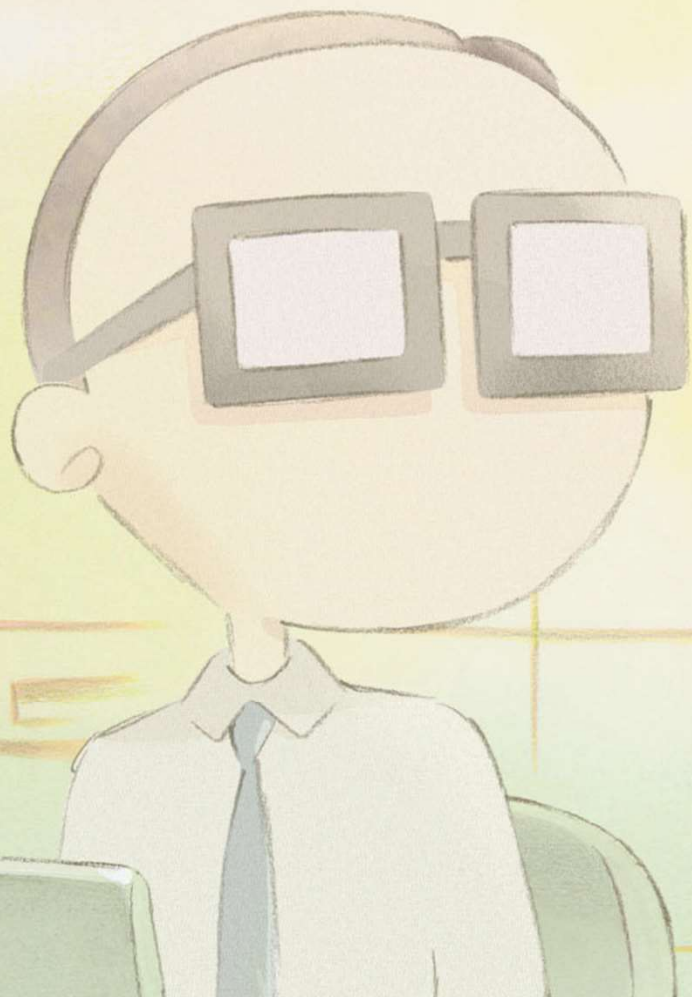
● 如果能講的話，自己會感到輕鬆一些，但因必須自己一人扛，事件內容也只能一人想，我又不是習慣這樣的人，只是一般什麼都想說的人，因此不能說對我來講是種負擔（東京地院，平成24年3月12日）



A young man with dark hair, wearing a light blue t-shirt, is shown in profile, looking upwards towards a vast, dark blue night sky filled with numerous bright, glowing stars. The stars have a soft, ethereal glow, and the overall atmosphere is serene and contemplative.

● 在分享好東西的層面上  
保密義務是項阻礙。雖  
然我想傳達某事，但只  
能抽象，不能詳談，這  
就留在心中無法暢言  
(東京地院，平成28年  
10月27日)

● 我明白守密義務的意義及其重要性，但是什麼都不能講。讓人很沮喪。最不能講的部份，反而就是大家最想聽的部份，例如在評議中的意見以及怎麼決定的，如果能以不識別說話者之方式讓人多少知道些，會比較好吧（さいたま地院，平成24年10月4日）



# 修正意見

守密義務事項		非守密義務事項
評議秘密	其他職務上得知	<ul style="list-style-type: none"> <li>• 法官的言詞舉動與印象</li> <li>• 法院的設施與氛圍</li> <li>• 在公開法庭之見聞</li> <li>• 當裁判員之感想</li> <li>• <b>評議之經過</b></li> <li>• <b>當不能推知發言對象時其意見內容</b></li> <li>• <b>評議時之多數決票數</b></li> <li>• <b>全員一致之意見</b></li> </ul>
<p>評議中法官、裁判員之意見內容（但限於可以推知陳述意見者為何人時）</p>	<ul style="list-style-type: none"> <li>• 事件關係人之隱私</li> <li>• 裁判員之姓名</li> </ul>	

二

# 國民法官的聲音



(一)

我國部分

收

•

台中市南區五權南路  
總機電話：(04)2260  
公文封

臺灣彰化地方法院  
地址：彰化縣員林市員林大道二段1號  
電話：04-8343171

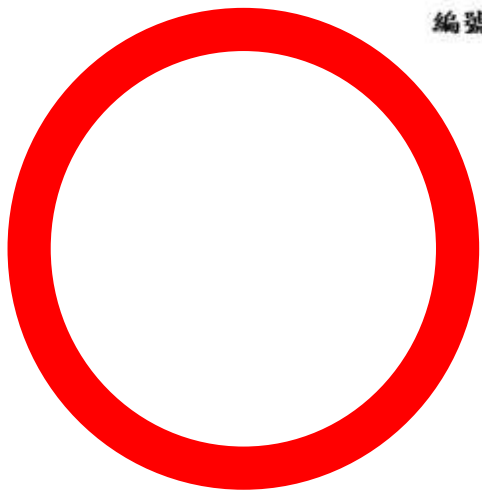
### 臺灣彰化地方法院國民法官專用公文封

敬邀參與國民法官模擬程序

《郵遞區號》《地址》

備選國民法官：《姓名》先生/女士

編號：《備選編號》



將我。

# 選任的照顧

- 先選後抽，先抽後選



# 第一時間的憂慮



pixtastock.com - 18050920



# 困擾的內容

決定他人人生好困難

專有名詞難理解

# Dilemma 兩難啊



怕影響而不多說



你不說我怎麼懂

對程序不瞭解而困擾又不敢言



# 忽視量刑討論

- 大部分時間討論真相與有罪無罪，卻**用非常短的時間討論刑度**，對國民法官而言，刑度非常抽象，一句很少，變成自由心證。

## 涉入較深

- 會不斷融入、抽離被害人、被告的角色之中。



(二)  
德國部分

# 報到時

抱怨法院沒有準備集合場所，必須在走廊等待，暴露於群眾之中，感到**尷尬**與**不太被關心**。



# 法官給人印象呢

法官的法袍顯示在人群中的**權威**地位，有些**甚至連禮貌性寒暄都沒有**。





# 審理過程的感受

當背景

不給問

看表演

# 評議時的感受

先等法官講再點頭

小法庭還會尊重妥協

大法庭被晾一邊

# 感受良好的互動方式

喝咖啡聊  
運動

尊重  
接納

相同資  
格的團  
體成員



(三)  
日本部分



# 苦惱

很累很  
苦喔

沒什麼  
意義嘛

可以拒  
絕嗎

負擔很  
大喔

能先參加  
市民評論  
活動嗎



pixta.jp - 6427260

# 工作請假困擾

跟雇主溝通不良

被記曠職10天

結果沒了工作



# 見到悽慘證據所生心理負擔

當我實際**看到那傷口**時，當天無法入眠。  
及至今日，仍偶爾**會想起那傷口**的樣子  
(東京地院，平成24年3月12日)





因為調查筆錄記載得非常具體詳細，在朗讀時我聽了就覺得噁心，好幾天睡不著覺（東京地院立川分院，平成27年1月13日）





案發現場的照片和證據產生了強大的影響。它們有能力創造出案件環境的生動形象，並喚起不可接受和不愉快的感覺。當我看着被撕裂的衣服和血迹時，我感到噁心，不得不把目光從螢幕上移開。我看了黑白照片和彩色照片，但我覺得生動性是一樣的。甚至在審判結束後的一段時間，仍經常發現自己在觀看電視新聞報導或類似案件的刑事劇時，會用畫面回憶起審判的事件。我了解到，即使在很長的時間過去之後，強大的圖像也可以作為記憶重新播放。



- 很難入睡
- 聽聞朗讀時感到不適
- 在宣判的前一天，我的蕁麻疹爆發了（東京地院，2012年6月12日）

# 福島國賠事件

- 被害者在遭殺害後倒在血泊中之照片
- 10處以上遭刺傷的被害夫婦頭頸部照片
- 犯案用，沾有被害者血跡的軍用手套
- 發泡塑料製做的被害者頭頸部模型之照片



# 福島國賠事件

- 更調查了被刺後的妻子在死前報119的電話錄音，該錄音總長2分50秒在法庭上播放，該被害者的聲音聽起來就是**垂死的呻吟**



# 對被告人生負責之負擔

判8年6月會太重嗎？

將來被告出監我怎麼對他說明呢？

趕快參加監獄旅行團？

果然判8年6月太重了啊？



# 素人裁判負擔

我們真的  
有必要嗎

怎麼量刑  
搞不懂嘛

有問題也  
不敢插嘴

**到底被告為  
什麼做這事  
就很重要嘛**



# 資料負擔


- 否認案件就要繳密檢證
- 跟電影演的不一樣嘛，好累喔
  - 想把資料帶回家又不行

# 擔心無法勝任

- 不能出錯
- 但又會出錯
- 交給專家就好了嘛





A dark, atmospheric photograph of a person walking across a narrow, elevated structure made of bamboo poles, likely a traditional bridge or walkway, over a body of water at night. The scene is dimly lit, with the person's figure standing out against the dark background. The structure is supported by numerous vertical bamboo poles that create a rhythmic pattern of light and shadow.

所有法官以及我本人都表示，在宣判和決定判決時有不小的負擔。我，一個與被告不相識的人，一個無辜的人，僅此而已，怎麼可能有資格評判另一個人呢？在沒有任何專業法律知識或類似的審判經驗的情況下，只經過幾天的討論就對被告的生命做出決定，會不會太倉促和不負責任？為什麼我們必須承擔這樣的負擔，我並沒有自願擔任這個角色。我覺得判得越重，法官的痛苦就越深，最終他的傷害和憤怒也就越大

# 慢慢冷卻的熱情

- YES！要再參加，要出書
- 現在想想，要花時間很麻煩
- 要考慮看護、育兒者的生活啊
- 還是讓別人去吧





## 正向經驗，DVD保存

全新體驗心跳加速

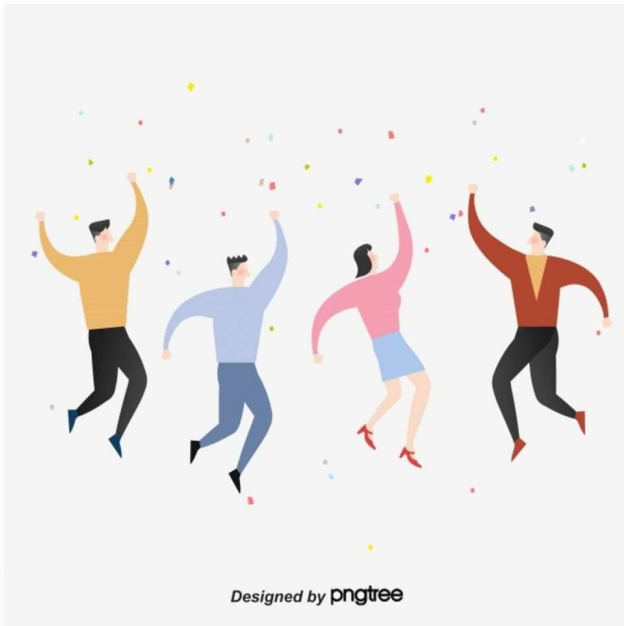
大夥認真討論得出結論

民主主義就是如此啊！

# 一點勇氣

- 比起法學知識，更重要的是一點勇氣
- 但素民樸素感情本來就重要啊
- 有些微疑問能讓評議活化啊

# 資料整理簡潔經驗好



- 開審簡明，又用各種色彩、分點分項又輔以圖示，非常易於瞭解
- 10天結束，卻有好多活動迎接，人生大變化！。

## 組協會互相交流

- 可怕的案件基於保密義務不能分享很痛苦
- 能夠跟學者、辯護人、共有經驗者對談很重要
- 要組織協會達成此目的

The background is a vibrant, abstract illustration of a party. It features a white, cloud-like shape in the center, surrounded by colorful streamers and confetti. The streamers are in shades of brown, blue, and purple, while the confetti consists of small, irregular shapes in various colors like pink, yellow, and green. The overall style is bright and celebratory.

感覺法官距離沒那麼遠嘛

# 這制度確實影響法律

- 2017性犯罪法改正







# 心理師擔任裁判員的心得

無正當理由不出席竟要罰10萬？！

座位好高啊，好害怕

聽被害人悲痛陳述會情緒波動

不能分享評議內容根本不夠嘛

還好有交流會可以抒發

# 心理師擔任裁判員的心得

裁判員對參加是有壓力的

現行心理健康支援窗口不夠

應在法院內設專門輔導人員


守密義務範圍應清楚且放寬

三

## 日本對心理負擔之對策

法院問卷不包括心理負擔，民間的「裁判員網絡」則有對之調查，結果：





# 心理負擔分三類

- 因**刺激性證據**所生
- 因對被告及相關者**人生造成影響**所生
- 職務終了仍**無法傾訴**所生

# 時間經過仍會持續

審理前：對制度及擔任角色資訊不足

審理中：刺激性證據、對被告等人負責

審理後：無法傾訴所生心理負擔



# 人民對心理負擔之對策



# 1

## 人民對策 選任前

裁判員法第16條第8款之「關於裁判員法第16條第8款所謂不得已事由之政令」規定，包括因親屬之照護、養育而有必要者、擔任若不親自處理恐生顯著損害之職務者等。再者，上開**政令第6款**規定有，**有相當理由足認擔任裁判員職務或作為候補裁判員出席裁判員選任程序將對自己或第三人造成身體、精神或經濟上重大不利益者**之辭退事由。





## 2

# 人民對策 選任後

- 被選為裁判員者，於選任後發生辭退事由時，可向法院**申請辭任**，法院若認有理由時，可為**解任裁定**（法44）。雖然說是用「解任」這樣的強烈用語，但其實就是裁判員於被選任後發生不能繼續職務之事由而肯任其辭任而已。例如因為感染了流感而無法出庭時就適用此申請辭任規定。
- 一開始覺得自己可以而成為裁判員的人，再**審理後才感到自己果然心理負擔沉重**是很有可能。此時，應該當於辭任政令第6款發生精神上重大不利益之事由，而得為辭任之申請。



### 3

## 人民對策 任務後

- **跟同樣經驗者交流**，對於減輕心理負擔是有幫助的。「裁判員經驗者網絡」至今（2019年2月底）已經開辦了42場次。交流會之主要目的是讓據裁判員經驗者可以交流以及交換資訊，而**律師、臨床心理師、民間團體**也支援參加。**具有「裁判員」共同體驗的人互相對話**，會讓自己的心理負擔被注意到，且生解放的效果。
- 專修大學的飯考行教授主辦的「**裁判員沙龍**」，是讓裁判員經驗者**向學生與市民講述自身體驗**的地方，同時也是**讓具裁判員經驗者能互相聯繫**之處。像參加這樣的交流，可助於分享和減少心理負擔，而不再一人獨自承受成為裁判員的人。

4

## 人民對策

選任前



辭退

選任後



辭任、解任

任務後



加入交流團體



## 法院方面的對策



# 法院的因應對策

---

- 2013年8月，東京地院就遺體等相片之證據提示，**同意更加考慮裁判員之心理負擔**，收到報告的最高法院，乃因此**通令全國高等法院參考該作法**
- 最高法院也**以職業法官為對象**，請**臨床心理師**在各地講課研討
- 或有某程度之效果。但是，為求刑事審判的適正行使，**也有即便屬於悽慘證據也必須提示見聞者**。另外，對悽慘證據之反應因而異，**也有原覺得沒問題，直到真的見到證據才發現超過自己所能承受的**。因此法院的對策固然有其價值，但裁判員的心理負擔問題尚不能因此完全解決。



日本裁判員心理支援窓口

裁判员・補充裁判员またはそのいずれかであった方のための

## 裁判员メンタルヘルスサポート窓口

---

[Web相談はこちら](#)

裁判员メンタルヘルスサポート窓口を御利用の方は、「健康全般について相談したい」「医療  
「こころについて相談したい」のいずれかの相談をお選びください。

また、記入者は「記入者本人」をお選びください。

※検診結果・子育て・栄養・介護についての御相談は対象外です。





裁判員制度

資料2

保存用

裁判員・補充裁判員またはそのいずれかであった方のための

# 裁判員 メンタルヘルス サポート窓口



電話・Web・対面カウンセリングによる  
メンタルヘルス相談・健康相談と情報提供

こころとからだのケアをしっかりとサポートします。

精神的・身体的な不調や気になる症状に関する相談をお受けします。

事件のことを思い出して、寝付けない、悪夢を見る、食欲がない、胃が痛む、動悸がするといった症状があった場合、関係者の心情に同調してしまって辛いといった場合など、ひとりで悩まずお気軽にご相談ください。

**電話料・相談料は無料** 年中無休・24時間受付



## 電話相談

メンタルヘルス相談

健康相談

無料

- メンタルヘルス相談は、専門カウンセラー（臨床心理士・精神保健福祉士・シニア産業カウンセラー）がご相談に応じます。
- 健康相談は、専門スタッフ（看護師・保健師等）がご相談に応じます。
- 希望に応じて医師がご相談に応じます。（予約が必要です）
- 必要に応じて医療機関のご案内、情報の提供を行います。

0120-

- ・メンタルヘルス相談 9:00～21:00（年中無休）
- ・健康相談 24時間365日

※携帯・PHSからもご利用いただけます。

### ご利用方法

- Step1 暗証番号 をお伝えください。
- Step2 相談の内容をお伝えください。



## Web相談

メンタルヘルス相談

健康相談

無料

- メンタルヘルス相談は、専門カウンセラー（臨床心理士・精神保健福祉士・シニア産業カウンセラー）がご相談に応じます。
- 健康相談は、専門スタッフ（看護師・保健師等）がご相談に応じます。
- 希望に応じて医師がご相談に応じます。
- 必要に応じて医療機関のご案内、情報の提供を行います。

<http://www.saibanin.courts.go.jp/links.html>

24時間365日受付

### ご利用方法

- Step1 上記URLにアクセスしてください。
- Step2 「裁判員メンタルヘルスサポート窓口」のリンク先へ進んでください。
- Step3 ログインID: を入力してご利用ください。





## 対面カウンセリング

## メンタルヘルス相談

- 東京都千代田区の直営相談室、**全国 47 都道府県 217 か所の提携機関**（臨床心理士等が開設するカウンセリングルーム、メンタルクリニック）でカウンセリングをお受けいただけます。
- 対面カウンセリングは、**お一人5回まで無料でご利用いただけます。**

 **0120-**

予約受付・紹介 月～金 9:00～21:00  
(土日、祝日及び12月31日～1月3日を除く)

※携帯・PHSからもご利用いただけます。

### ご利用方法

- Step1** 暗証番号 をお伝えください。
- Step2** 予約専門スタッフにおつなぎします。
- Step3** 希望の日時、相談場所（例：〇〇駅周辺）をお伝えください。
- Step4** カウンセリングルームの予約手配が整いましたら、予約専門スタッフよりご連絡いたします。
- Step5** 予約日時に直接カウンセリングルームを訪問していただき、対面カウンセリングをお受けください。



民國98年～民國108年

裁判員 心理 健康 支持 窗口 利用件数 (制度施行～令和元年5月末)

	総数	電話	Eメール (WEB)	面接
総数	430	360	29	41
健康諮詢	88	85	3	
心理健康諮詢	342	275	26	41

除以11年來講，每年數目並不高

## 制度施行～令和元年5月累計

会計年度		21	22	23	24	25	26	27	28	29	30	31	合計
健康相談	電話	10	25	4	19	9	3	5	3	1	5	1	85
	メール	-	-	-	-	2	-	-	-	-	-	1	3
メンタルヘルス相談	電話	9	38	49	48	26	14	27	11	26	22	5	275
	メール	3	-	1	2	3	3	3	2	4	1	4	26
	面接	1	9	4	8	2	2	11	-	-	4	-	41
合計		23	72	58	77	42	22	46	16	31	32	11	430

毎年實際用到面對面諮詢的人數非常少

## 諮詢內容細分

		案件總數	割合 (%)
健康諮詢	相談別總數	54	100.0
	健康不安	10	18.5
	疾病的擔憂	27	50.0
	疾病的護理	4	7.4
	想獲取健康、醫療資訊	1	1.9
	諮詢	5	9.3
	其他	7	13.0
		案件總數	割合 (%)
心理健康諮詢	相談別總數	280	100.0
	關於焦慮的建議	54	19.3
	希望他人傾聽	75	26.8
	感到壓力	26	9.3
	出現精神症狀	77	27.5
	想獲取健康、醫療資訊	4	1.4
	諮詢	32	11.4
	其他	12	4.3



1

## 裁判員支援窗口之問題

1 ● 告知不足，**利用率極低**

- 意見交流會上，裁判員經驗者表示「**關於這個心理健康方面**，我希望你能多講一些，而不光只給資料，是**多講一些那就更好了**」這樣的意見（東京地院立川分院，平成27年1月13日）

- 窗口免費商談的次數**限5次**。則那些身陷嚴重心理負擔的人也會有會不會在商談途中免費結束的情況的擔憂

- 3
- 面見之心理輔導**設在都市**，**無法顧及鄉村**



2

## 裁判員支援窗口之問題

- 對自身不適無自覺之人
- 基於責任感而獨自承受苦惱之人



- 不會主動尋求協助



3

## 裁判員支援窗口之改進

---

- 取消談話次數之限制
- 明確**解除**談話時之**守密義務**



依我的體驗，我注意到幾件事。首先，有時人們會感到心理負擔、不舒服或身體不適，**但並不知道到底是什麼原因造成的**，而且他們也可能沒有足夠的組織能力可以「商談」的形式來表達。我本身也感到心理和身體上的負擔，**但在審判過程中並沒有清楚地意識到這一點**，後來當我聽聞工作中的同事抱怨和談論他們的經歷時，我才開始整理耙梳我感受的負擔是什麼。……另外，即使你在審判期間沒有特別感覺到，**在審判結束後很久，才會意識到你的身體和精神的**不適（堀內美穗）






## 各法院臨床心理師配置



# 1

## 各院臨床心理師配置

- 強化法院與臨床心理師等心理專家的聯繫，**整備出於擔任裁判員期間也能與臨床心理師商談的環境**。具體的改善對策依裁判員網之意見，在全國實施裁判員裁判的60餘所**法院配置臨床心理師**等心理專家，讓裁判員可以隨時直接諮詢。
- 行裁判員裁判的法院配置臨床心理師**並不需要修正法律**，它可以**透過改進法院的運作就可以**立刻實現。法院與臨床心理師的合作方式可以是在實施裁判員裁判之時期常駐，而**不用全職雇用**



關鍵是要讓裁判員能夠『當場』  
『表達出自己的感受』『接受任何  
的感受』『且不感到孤獨』，以及  
「在法院內設置常駐心理健康專家  
讓人可以輕鬆諮詢是很重要的。另  
外有必要建立一項制度，就是讓審  
判之裁判員一律會見心理健康專家  
接受簡單的問診，以獲得有關心理  
壓力的相關知識。且若與常駐之心  
理健康專家會面的話，將使裁判員  
於審判終了後感到精神負擔時，可  
以更容易的做諮詢的動作

臨床心理師 西村寬子

堀內美穗



## 2 各院臨床心理師配置

- **專門輔導人員**就壓力的應對等提供情報與心理輔導
- 防範深刻的不適於未然
- **無論何時都有可以諮詢**的人在附近的安心感
- **職務終了後，也能夠繼續的支援**



### 3

## 各院臨床心理師配置

- 不安、不滿若可傾訴，自己情緒就會變好
- 若不能講，自己的不安與糾葛就難以解消
- **減輕守密義務範圍**
- **由心理專業人員之守密義務涵蓋**

4

3



四  
統合



## 擔任前後Befor、After之照料

- 在擔任裁判員期間，雖然會受到法官以及其他法院職員的親切對應，但就擔任裁判員「先」「後」的資訊提供以及照顧，卻未必周全。





# 擔任前



- **企業不認同**，放不下工作職務，**看護育兒**怎麼辦？
- 收到法院寄來有關裁判員制度的手冊，但資訊不足。**網路上搜尋也幾乎找不到**詳細指引。因此，**就被選為裁判員後實際上要做什麼、法庭及評議是怎麼樣的氣氛、應該要穿什麼樣的服裝去呢、吃飯的問題怎麼處理等重要**的事情都不瞭解。

# 程序中

- 尊重與夥伴
- 衝擊證據處理
- 中間概念闡析
- 心理照護



# 擔任後之心理照顧

- 心理輔導（院內、院外）
- 組織協會使之傾吐
- 保密義務緩和



## 國民法官照護之整理

企業理解與看護育兒照顧

包含信封在內之引導說明

深入淺出專業解釋與衝擊  
證據謹慎處理

評議充分與量刑放心

心理輔導相關建置

事後追蹤與團體加入

保密義務釐清緩和

尊重與夥伴

# Citizen Judge Act



國民法官法實施成功

# 國民法官之量刑評議

彰化地方法院 廖健男

# 法定刑幅度大

---

殺人既遂罪	死刑、無期徒刑或10年以上有期徒刑
義憤殺人罪	7年以下有期徒刑
生母殺嬰罪	6月以上5年以下有期徒刑
傷害致死罪	無期徒刑或7年以上有期徒刑
遺棄致死罪	5年以下有期徒刑
酒駕致死罪	3年以上10年以下有期徒刑

# 刑法第57條各款性質分類

<p>犯情或與行為 事實相關</p>	<p>1.犯罪動機、目的 2.犯罪所受刺激 3.犯罪手段 (7.) 行為人與被害人之關係 8.違反義務之程度 9.所生危險或損害</p>	
<p>一般情狀事由</p>	<p>行為人屬性</p>	<p>4.行為人生活情況 5.品行 6.智識 10.犯後態度</p>
	<p>政策性目的</p>	<p>A受害者與家屬之態度、和解與賠償 B影響社會之程度 C監所教化極限 D違法取證之平衡</p>



# 如何影響量刑？

---

犯情或與行為事實相關



決定框架

一般情狀事由



只能向下微調  
或上下一二階微調

# 何謂量刑？

破壞法益的反作用

種類相同看結果、結果相同看其他

主觀情緒不看

# 何謂量刑？

客觀重大性外，也要看責任非難

無主從，應綜合

例如受激怒之動機

# 但實際上依日本裁判員經驗

---

犯情或與行  
為事實相關

一般情狀事  
由

**特別偏重考量**

# 如何說明？

---

法定刑說明法

殺人

竊盜

公共危險

對保護法益的重視程度  
會設置不同刑度

---

同樣致人於死

殺人

傷害致死

過失致死

為何刑度相差甚大？

20

一般、特別預防

對哪種法益

為哪種侵害

10

一般、特別預防

0

# 審判長開庭注意事項

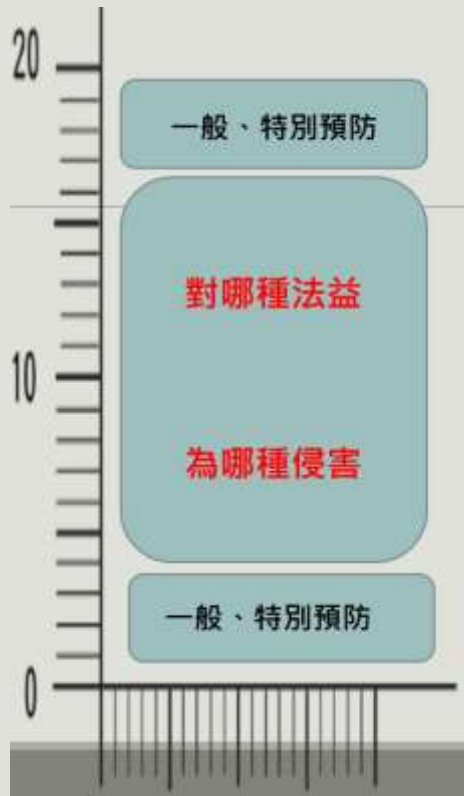
關於法令解釋，無可退讓

不說明容易流於一般情狀意見表示

自白案件注意流於一般情狀調查



# 避免僵化性說明



	殺 人
原 因	謀財？
	長久忍受暴力？
	不堪照護苦痛？
	一時口角憤怒？

# 實際量刑評議時之步驟

找出案件社會類型

據之檢索量刑資料

# 找出案件社會類型



	強盜致傷
	金融機構強盜致傷
	商店強盜致傷
	計程車強盜致傷



# 注意不要雙重評價

強盜致死

本無殺人故意

殺人未遂

本不生死死亡結果

強盜致傷

本具有奪利動機

# 量刑資訊檢索



## 司法院殺人案件量刑資訊系統

量刑因子查詢結果共8筆

進階檢索

注意事項

回首頁

最低刑度：有期徒刑15年 最高刑度：死刑

刑度種類	件數	最低刑度	平均刑度	最高刑度
有期徒刑	<a href="#">2件</a>	<a href="#">15年(1件)</a>	16年6月	<a href="#">18年(1件)</a>
無期徒刑	<a href="#">4件</a>	N/A	N/A	N/A
死刑	<a href="#">2件</a>	N/A	N/A	N/A

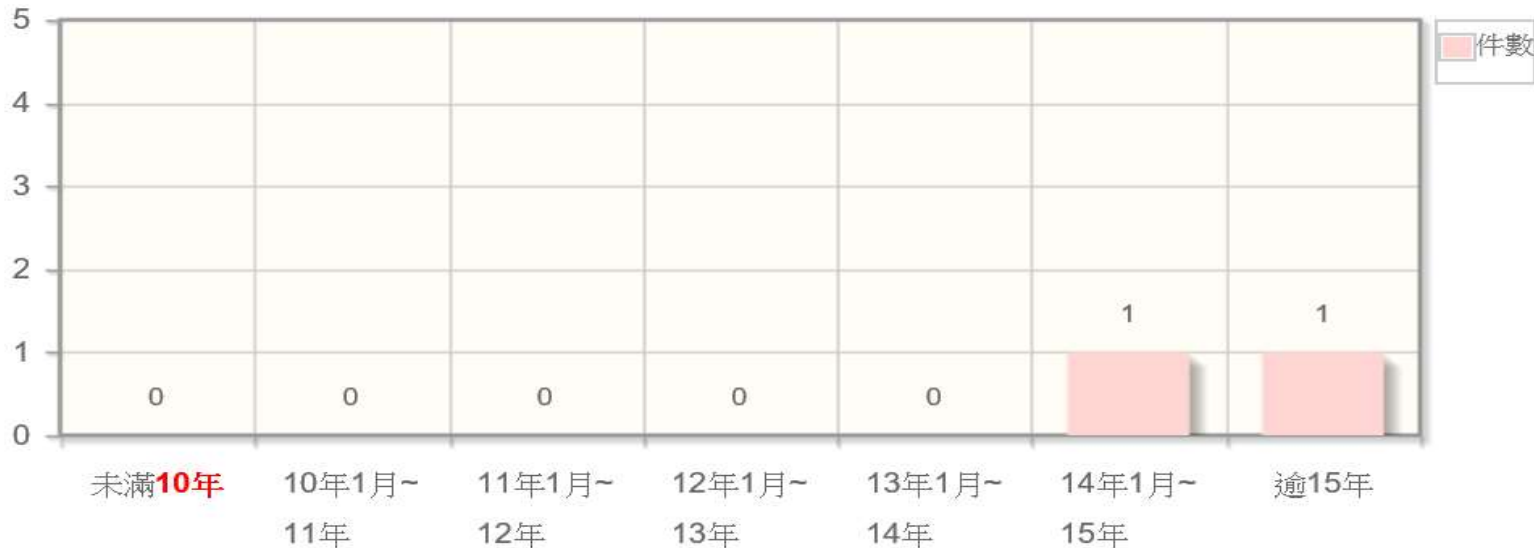
檢索條件

- ▶ 判決年度：91~104年
- ▶ 適用法條：刑法第271條第1項 殺人罪
- ▶ 被害人數：死亡人數\_成年人 2 人

刑種全貌圖

有期徒刑

量刑分布統計圖\_有期徒刑



# 國民法官 一起審判

Citizen Participation

